



CLEC
Comité
Latinoamericano de
Economistas de
FELABAN

Indicadores Financieros Homologados para Latinoamérica

07 de Octubre de 2014

COMITÉ LATINOAMERICANO DE ECONOMISTAS DE FELABAN CLEC

JUNTA DIRECTIVA:

PRESIDENTE:

Rafael Muñoz

rmunozj@asobanca.com.ve

PRIMER VICEPRESIDENTE:

Alberto Morisaki

amorisaki@asbanc.com.pe

SEGUNDO VICEPRESIDENTE:

Miguel Medellín

mmedellin@asobancaria.com

SECRETARÍA GENERAL DE FELABAN

SECRETARIO GENERAL

Giorgio Trettenero Castro

DIRECTOR ECONÓMICO

Jorge Arturo Saza G.

Jsaza@felaban.com

Tabla de Contenidos

I.	Introducción	4
II.	Antecedentes sobre la Homologación de la Información Financiera	4
III.	Lista de Indicadores Financieros Básicos Homologados y síntesis de la metodología de cálculo.....	5
IV.	Presentación gráfica de los resultados.....	8
	1. Depósitos totales / PIB	8
	2. Crédito Total / PIB.....	9
	3. Canales de Atención por cada 100.000 habitantes	9
	3.1. Sucursales Bancarias por cada 100.000 habitantes	9
	3.2. Cajeros Automáticos (ATM) por cada 100.000 habitantes	10
	3.3. Corresponsales no Bancarios por cada 100.000 habitantes	10
	4. Número de Entidades Bancarias	11
	5. Resultado Neto Anualizado / Activo Promedio (ROA)	11
	6. Resultado Neto Anualizado / Patrimonio Promedio (ROE)	12
	7. Gasto Operativo / Margen Operacional	12
	8. Cartera Vencida / Cartera Total.....	13
	9. Provisiones/ Cartera Total	13
	10. Índice de Solvencia (Capital Regulatorio/ Activos Ponderados por Riesgo)	14
V.	Anexo 1: Cuadros estadísticas de los Indicadores Financieros Homologados	15

I. Introducción

El presente documento tiene como propósito dar inicio a la publicación periódica de un conjunto de diez (10) indicadores financieros básicos, obtenidos a partir de una metodología de cálculo homologada entre países, desarrollada en el marco de un proyecto de trabajo que surgió por iniciativa del Comité Directivo de la Federación Latinoamericana de Bancos (FELABAN) en noviembre de 2012, con el propósito de atender la necesidad de contar con información estadística comparable sobre la evolución y el desempeño de los sistemas financieros de la región.

Este proyecto, que implicó una profunda agenda de trabajo y análisis por parte del Comité Latinoamericano de Economistas (CLEC) de FELABAN, en conjunto con la Secretaría General de FELABAN y contando con la colaboración técnica de la Asociación de Supervisores Bancarios de las Américas (ASBA), se concretó en una propuesta metodológica aprobada en noviembre de 2013.

Como pasos previos a esta primera publicación, para alcanzar un mayor nivel de homogeneidad en la aplicación práctica de los elementos contenidos en la propuesta metodológica, se desarrollaron dos encuestas piloto, cuyo objeto fue el de resolver discrepancias en torno a la metodología de cálculo, lo cual permite que esta primera publicación cuente con una información sobre los indicadores básicos propuestos altamente comparable entre los países de la región.

II. Antecedentes sobre la Homologación de la Información Financiera

Desde comienzos del presente siglo varias voces han mencionado la importancia de avanzar en el tema. Instancias de trabajo intrarregionales tales como el Grupo de Integración del Mercosur de Contabilidad y Economía –GIMCEA y el Comité de Cooperación de Asuntos de Informes Financieros del Tratado de Libre Comercio de Norteamérica AFTA son dos de las instancias supranacionales que han venido trabajando el tema. El Banco Interamericano de Desarrollo en su libro *International Accounting Standards Transparency, Disclosure and Valuation for Latin America and the Caribbean* (2004) mencionó que “*realmente, la armonización de las cuentas financieras ha sido una prioridad de la región*”.

Durante los últimos años son varios los países de Latinoamérica que han avanzado frente a la adopción de estándares internacionales de contabilidad. La región se ha volcado a la aplicación de las normas contables contenidas en los

Internacional Financial Reporting Standards¹ (IFRP), las cuales son emitidas por International Accounting Standard Board (IASB). Un reconocimiento importante para las IFRS fue que el 7 de junio de 2002 fue emitido un Reglamento del Parlamento Europeo y del IASB en el que se exige, con muy pocas excepciones, que todas las sociedades que coticen en bolsa y tengan su domicilio social en la Unión Europea preparen sus estados financieros consolidados de conformidad con las IFRS para el año 2005².

En buena parte de los países de Latinoamérica se han llevado a cabo esfuerzos de cooperación para avanzar hacia el establecimiento de una información financiera comparable, eliminándose durante los últimos 10 años las diferencias entre las normas de contabilidad de los respectivos países, principalmente a través de la emisión de normas comunes desarrolladas por proyectos conjuntos entre dos o más países, e iniciativas de cooperación entre sus países y el IASB.

La comparación de estados financieros ha sido objeto de una amplia discusión en la literatura económica. Se habla de consistencia en la información, cuando se usa el mismo método contable. Pero para la comparación se propone una discusión entre conceptos como uniformidad, armonía, o flexibilidad. La IASB dice que la capacidad de comparación de estados financieros es “*una característica cualitativa para hacer la información de los estados financieros útil a los usuarios*”³.

III. Lista de Indicadores Financieros Básicos Homologados y síntesis de la metodología de cálculo

La “Propuesta de Homologación de Indicadores Financieros Básicos” (CLEC, 2013) aprobada en la Asamblea Anual ordinaria del Consejo de Gobernadores de FELABAN (Miami, Noviembre de 2013) contiene una lista de diez (10) indicadores financieros básicos homologados junto con los aspectos metodológicos generales y las definiciones operativas de las variables necesarias para calcularlos.

En el siguiente recuadro se presentan los indicadores mencionados, clasificados en base al aspecto del desempeño de la banca que miden (tamaño, eficiencia, calidad y solidez).

¹ Conocidas por sus siglas en español como las NIIF (Normas Internacionales de Información Financiera).

² FASB – Financial Accounting Standards Board and IASB – International Accounting Standards Board. *Memorandum of Understanding*. The Norwalk Agreement, October, 2002

³ International Accounting Standards Board (IASB) (2001). *International Financial Reporting Standards, Framework for the preparation and presentation of financial statements* (pp. 26): IASCF

Cuadro 1. Lista de Indicadores Financieros Homologados Básicos.

Tamaño	Eficiencia	Calidad	Solidez
1. Depósitos Totales / PIB	5. Rentabilidad del Activo (ROA)	8. Cartera Vencida / Cartera Total	10. Capital Regulatorio / Activos y Contingentes Ponderados por Riesgo
2. Créditos / PIB			
3. Canales de Atención por cada 100.000 habitantes	6. Rentabilidad del Capital (ROE)	9. Provisiones/ Cartera Total	
4. Número de Instituciones Bancarias	7. Gastos Operacionales / Margen Financiero Neto		

La selección de los indicadores financieros contenidos en la propuesta respondió a las siguientes premisas fundamentales:

- Minimizar costos adicionales de producción de la información.
- Fundamentar los cálculos en información estadística disponible y de uso generalizado.
- Lograr el mayor grado de homogeneidad posible, contemplando incluso la posibilidad de aplicar ajustes para contables a fin de corregir particularidades inherentes a la legislación en materia contable de cada país.
- Obtener indicadores sencillos y de directa interpretación.
- Cumplir con los métodos de cálculo estándar de entes reconocidos (FMI; BM, y de la literatura académica internacional sobre el tema etc.).

A continuación se presenta un resumen de las definiciones operativas de cada uno de los indicadores financieros contenidos en la propuesta metodológica

a) Indicadores de Tamaño

1. **Depósitos Totales / PIB:** Indicador convencional de profundización financiera y de desarrollo del país, que mide el peso de los depósitos en la economía
2. **Crédito Total / PIB:** Indicador convencional de profundización financiera que mide el tamaño relativo del crédito del sistema financiero con respecto al tamaño de la economía.
3. **Canales de Atención por cada 100.000 habitantes:** Indicador general de alcance e inclusión del sistema financiero, que mide la penetración demográfica de los canales de atención. Para la medición se toman en cuenta, de manera individual, las sucursales bancarias, los cajeros automáticos (ATM) y las corresponsales no bancarias.
4. **Número de entidades bancarias del país:** Indicador que aproxima el tamaño del sistema financiero.

b) Indicadores de Eficiencia

5. **ROA – Rentabilidad de los Activos:** Indicador que mide la rentabilidad del sistema bancario por los activos que posee.
6. **ROE – Rentabilidad del Capital:** Indicador que mide la rentabilidad del sistema bancario por el capital invertido.
7. **Gastos Operativos / Margen Operacional:** Es un indicador de eficiencia que muestra la porción de los ingresos producto del negocio de intermediación financiera que es absorbida por los gastos operacionales (en personal, directorio, servicios recibidos de terceros, impuestos y contribuciones, depreciación y amortización).

c) Indicadores de Calidad

8. **Cartera Vencida / Créditos Totales:** Señala la calidad de la cartera de crédito del sistema financiero (se plantea un estándar de 90 días para considerar un crédito como vencido y de ese modo homologar el indicador de mora.)
9. **Provisiones / Créditos Totales:** Este indicador recoge la pérdida esperada, el riesgo *ex ante* que asume la entidad financiera. Este indicador refleja menos sesgo que el indicador n° 8, respecto a la definición regulatoria de “cartera vencida”, la cual puede afectar de manera importante el ratio estándar.

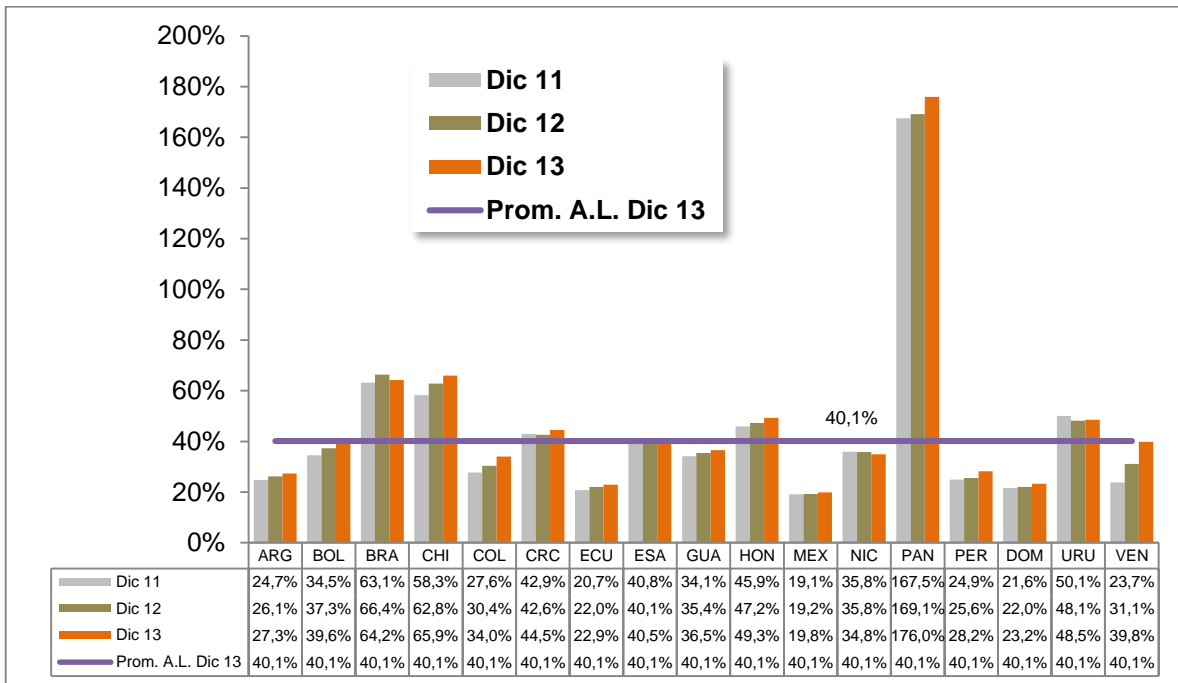
d) Indicadores de Solidez

10. Capital Regulatorio / Activos y Contingentes Ponderados por Riesgo: Indicador de solvencia que mide la suficiencia de capital y la capacidad de las instituciones del sistema financiero para absorber pérdidas.

IV. Presentación gráfica de los resultados⁴

A continuación se presentan gráficamente los resultados por país de los 10 indicadores⁵ (en el anexo se encuentran las Cuadros con los respectivos datos).

1. Depósitos totales / PIB

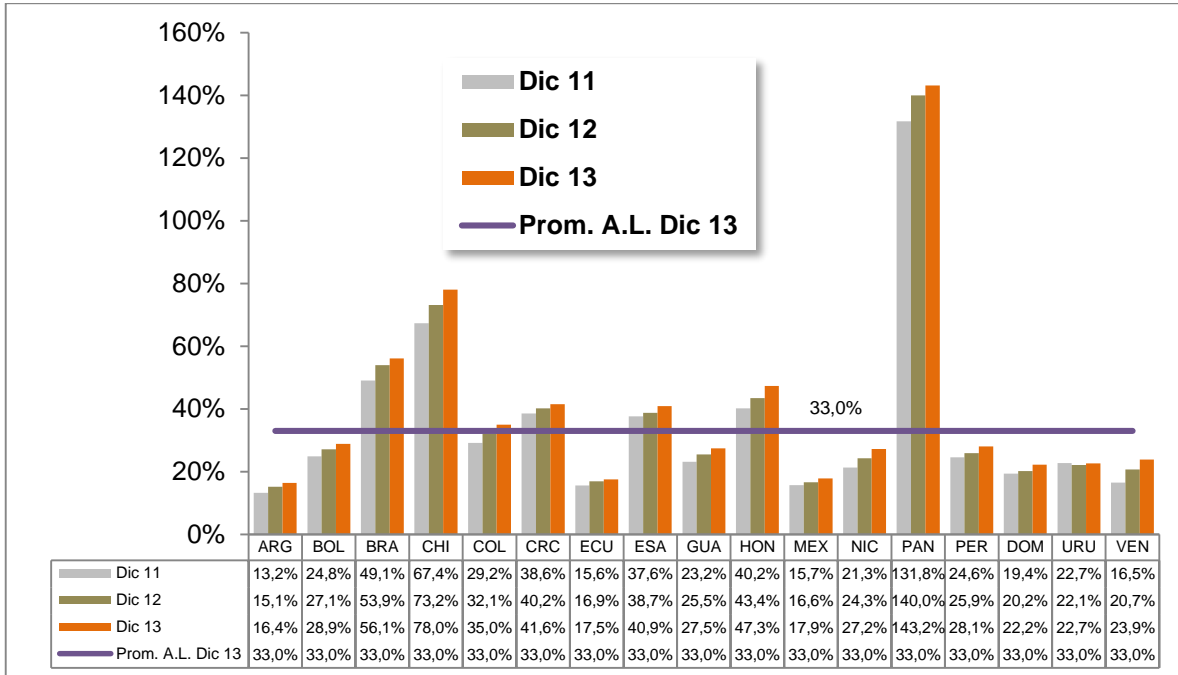


Fuente: Encuesta para el cálculo de indicadores financieros homologados 2013.

⁴ Datos recogidos en un corte al viernes 6 de junio de 2014. Puede darse el caso que algunos datos adicionales hayan llegado de manera posterior a la Secretaría General. Sin embargo, por razones de cierre y edición final de este documento pudieron haberse no colocado.

⁵ En los gráficos, la omisión de datos de algún país en determinada fecha de corte significa que al menos una de las variables necesarias para calcular el indicador no está disponible para esa fecha. Si se omite el país por completo en el gráfico, significa que éste no dispone de al menos una de las variables necesarias para calcular el indicador en ninguna de las tres fechas de corte consultadas. Para mayor detalle sobre la disponibilidad de la información por indicador, ver el Anexo.

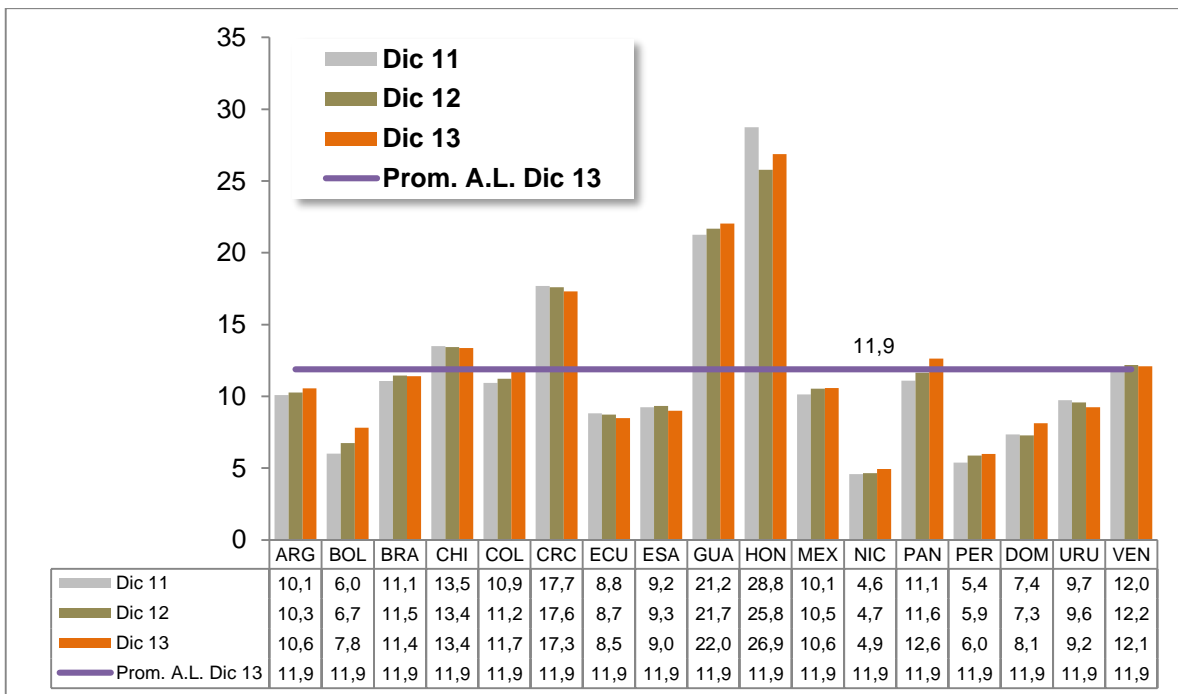
2. Crédito Total / PIB



Fuente: Encuesta para el cálculo de indicadores financieros homologados 2013.

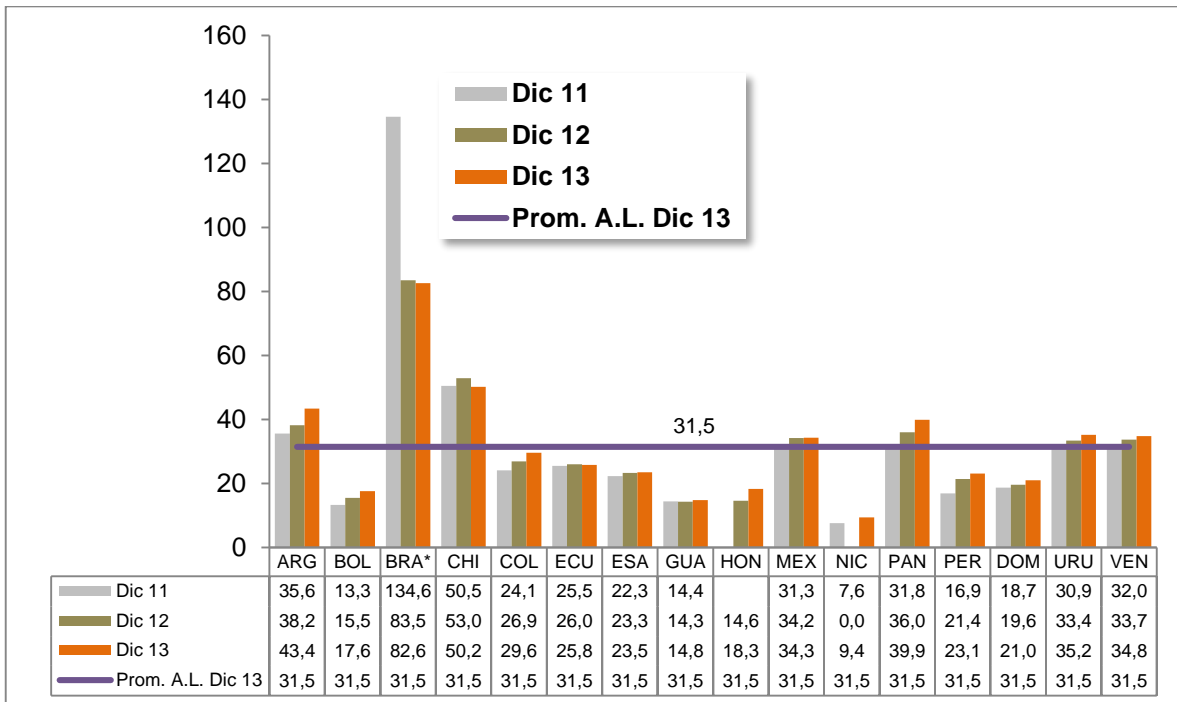
3. Canales de Atención por cada 100.000 habitantes

3.1. Sucursales Bancarias por cada 100.000 habitantes



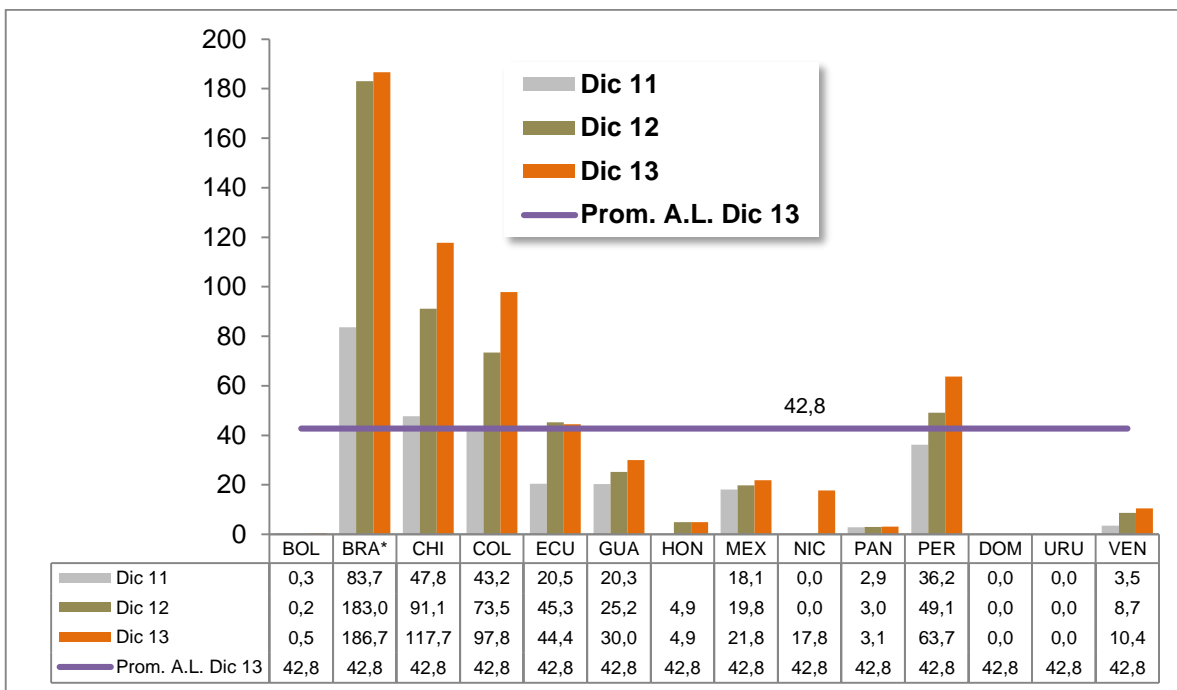
Fuente: Encuesta para el cálculo de indicadores financieros homologados 2013.

3.2. Cajeros Automáticos (ATM) por cada 100.000 habitantes



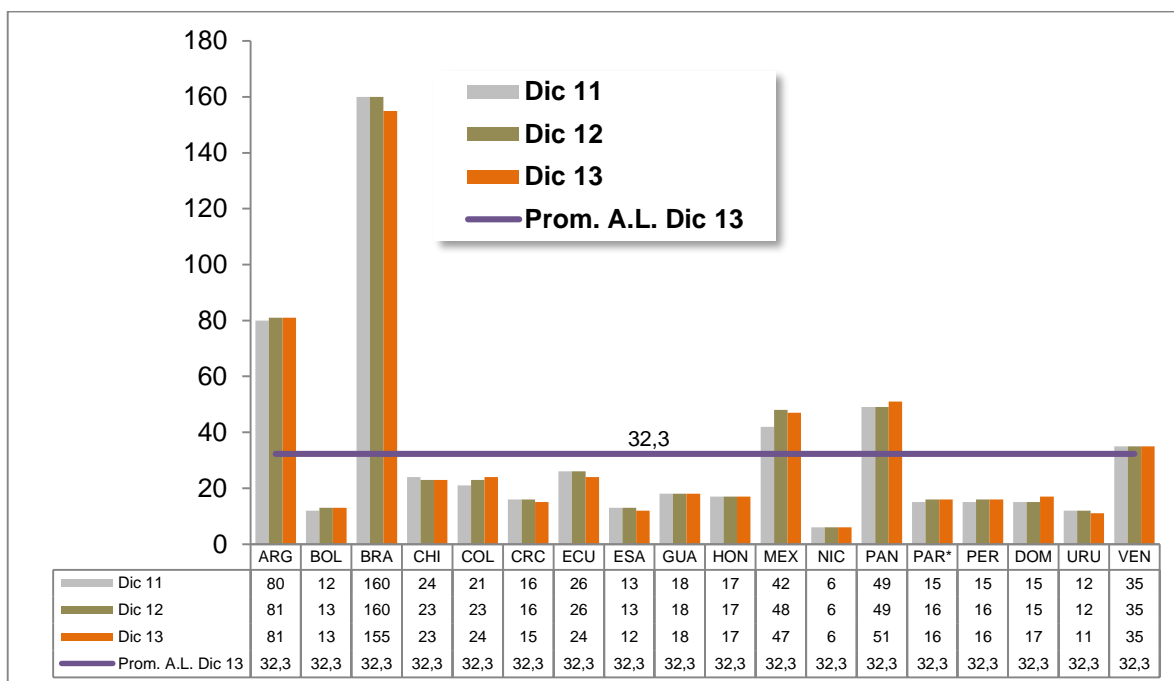
Fuente: Encuesta para el cálculo de indicadores financieros homologados 2013. * La diferencia entre el dato de 2011 y los demás se debe a cambios en la legislación por parte del Banco Central de Brasil.

3.3. Corresponsales no Bancarios por cada 100.000 habitantes



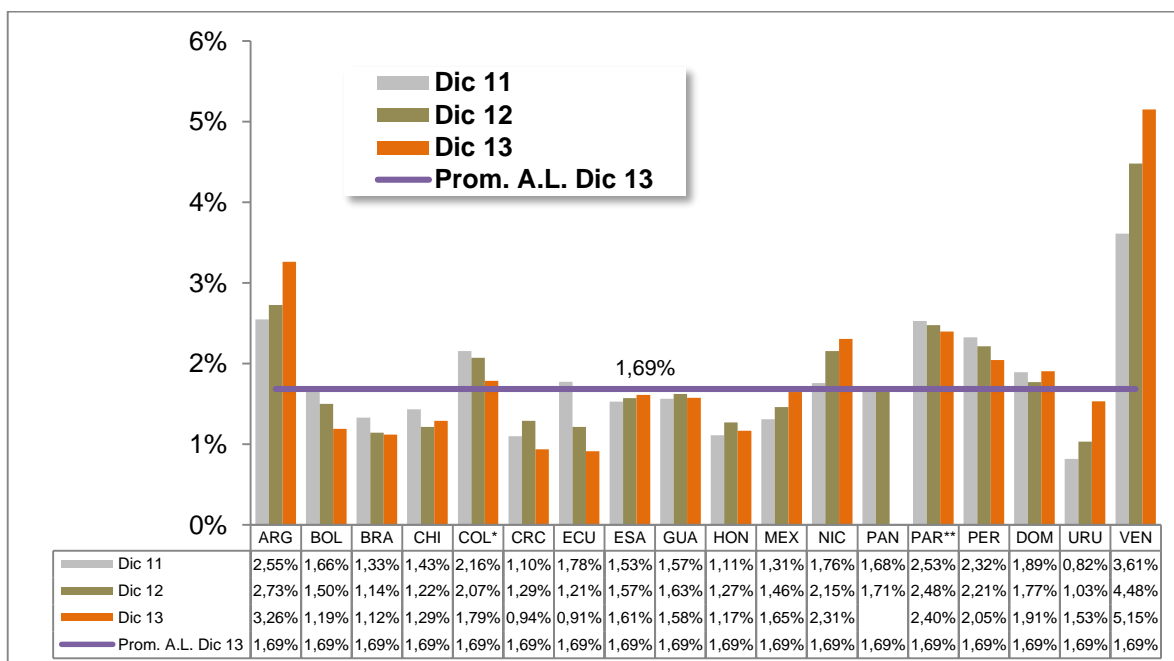
Fuente: Encuesta para el cálculo de indicadores financieros homologados 2013. * La diferencia entre el dato de 2011 y los demás se debe a cambios en la legislación y la inclusión de empresas concesionarias de vehículos en esa categoría.

4. Número de Entidades Bancarias



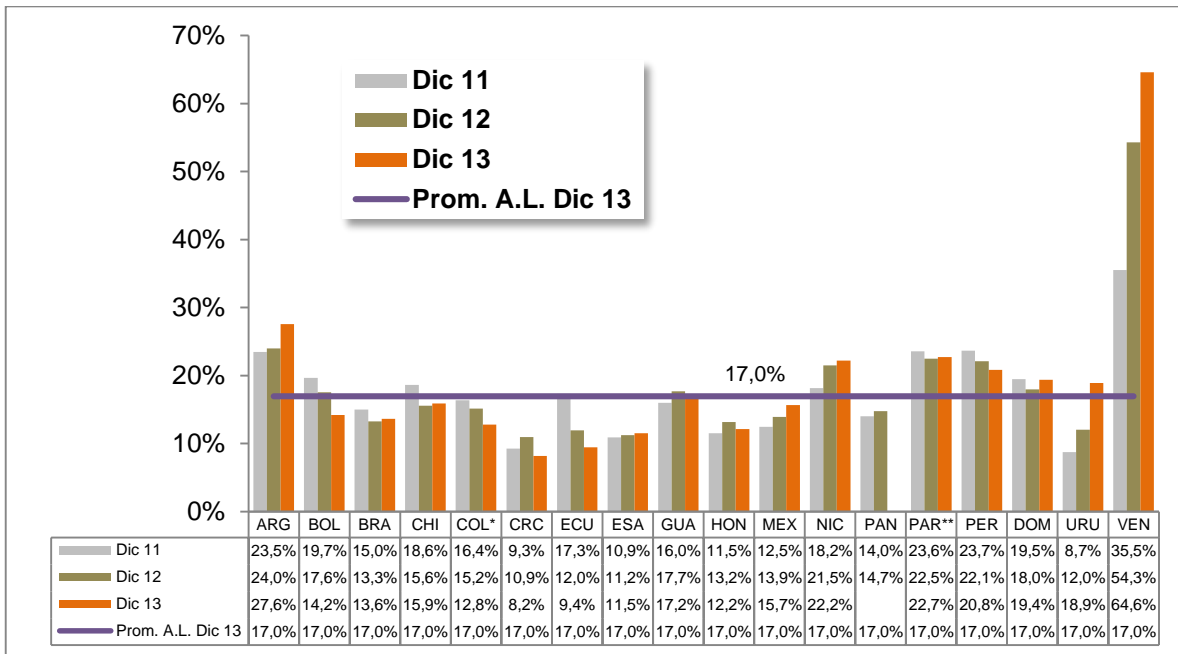
Fuente: Encuesta para el cálculo de indicadores financieros homologados 2013. * La información de Paraguay corresponde a los cierres de marzo de 2012, 2013 y 2014, respectivamente.

5. Resultado Neto Anualizado / Activo Promedio (ROA)



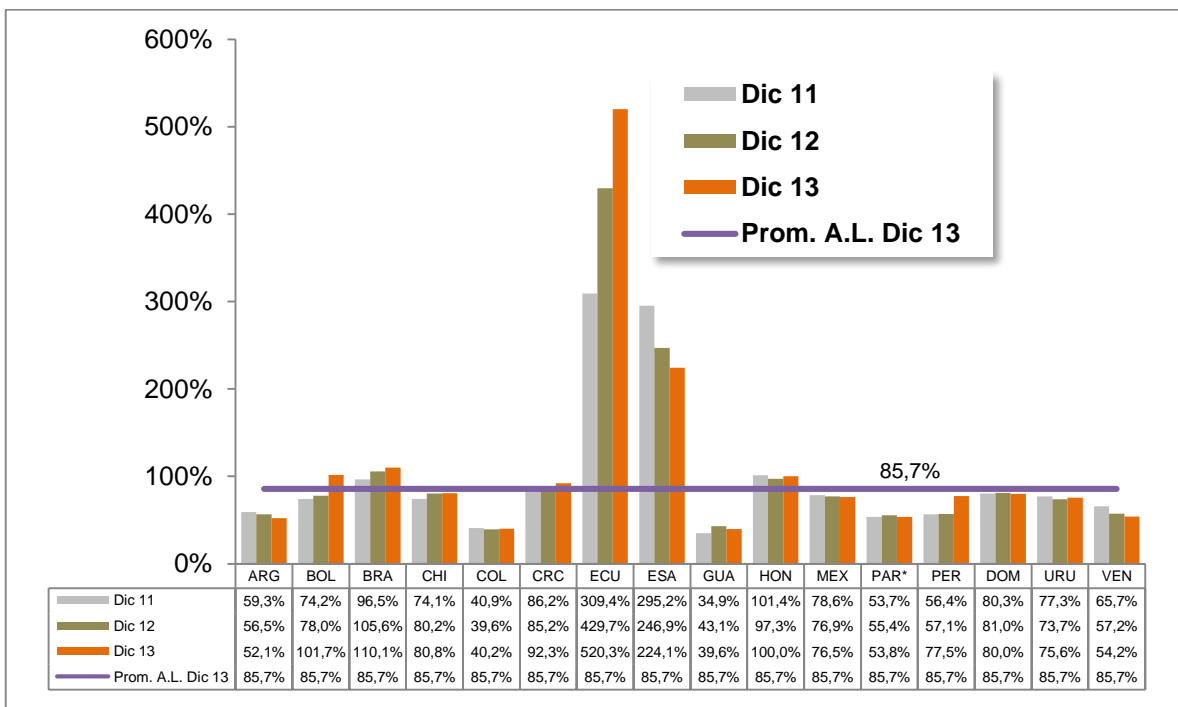
Fuente: Encuesta para el cálculo de indicadores financieros homologados 2013. * En el caso de Colombia se emplea un promedio móvil de orden 12 para calcular el promedio de los activos y el patrimonio, mientras que las utilidades anualizadas se calculan utilizando la suma de los últimos 12 meses. **La información de Paraguay corresponde a los cierres de marzo de 2012, 2013 y 2014, respectivamente.

6. Resultado Neto Anualizado / Patrimonio Promedio (ROE)



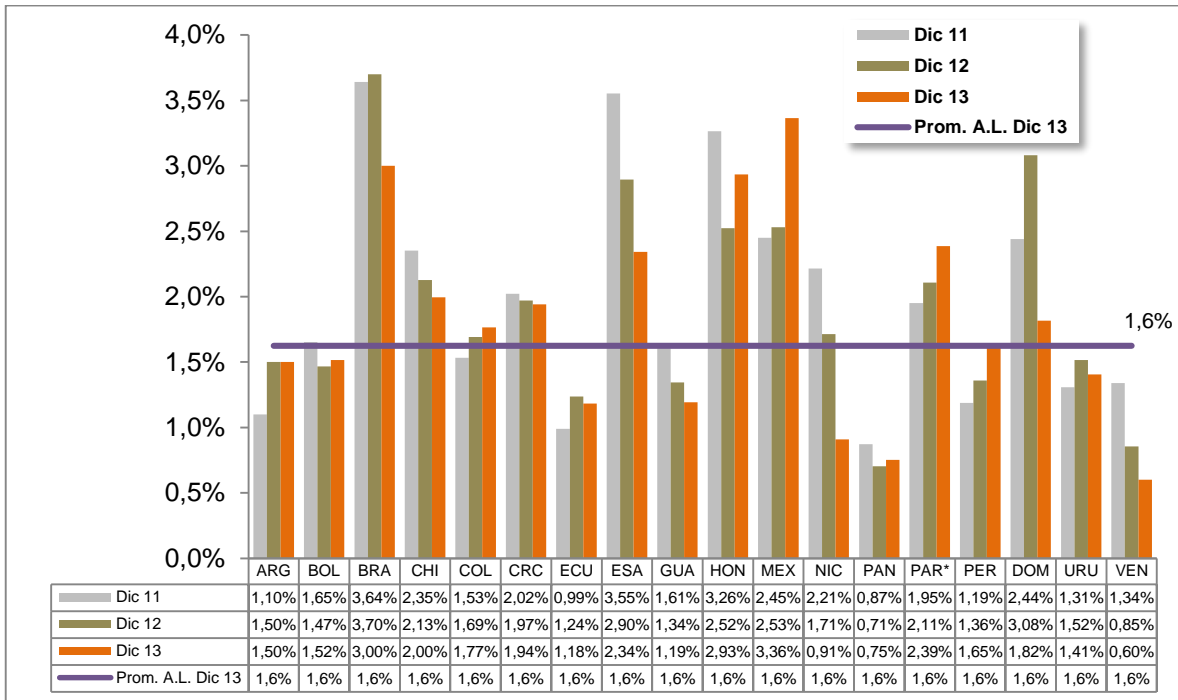
Fuente: Encuesta para el cálculo de indicadores financieros homologados 2013. * En el caso de Colombia se emplea un promedio móvil de orden 12 para calcular el promedio de los activos y el patrimonio, mientras que las utilidades anualizadas se calculan utilizando la suma de los últimos 12 meses. **La información de Paraguay corresponde a los cierres de marzo de 2012, 2013 y 2014, respectivamente.

7. Gasto Operativo / Margen Operacional



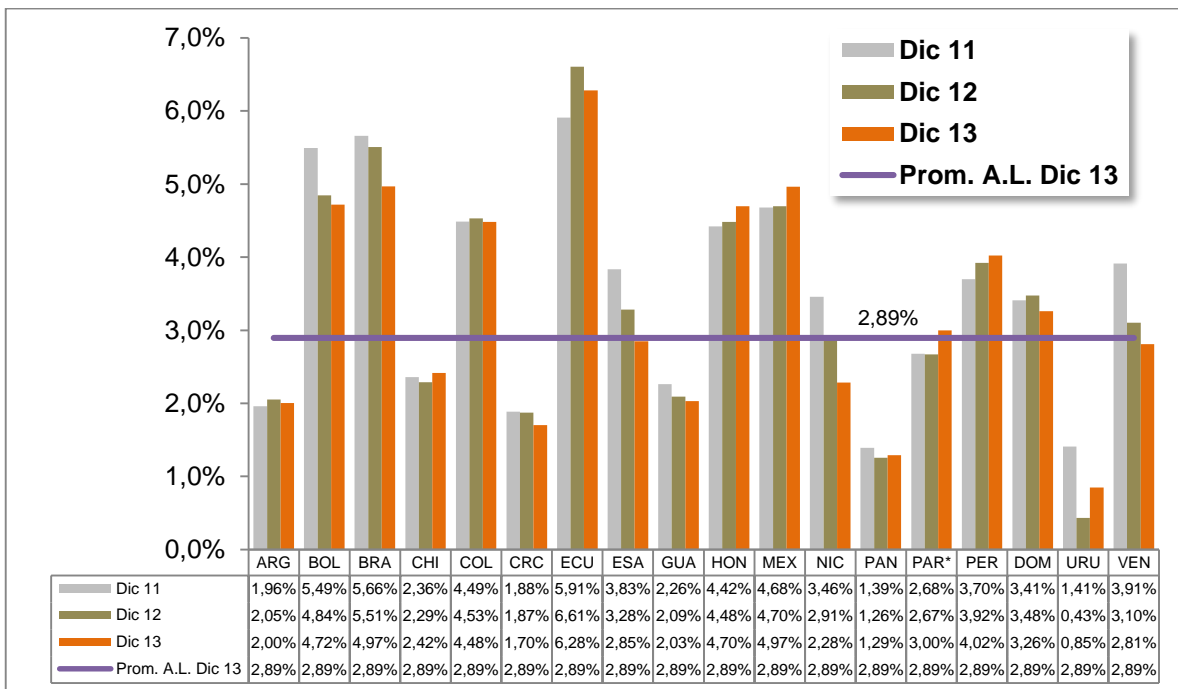
Fuente: Encuesta para el cálculo de indicadores financieros homologados 2013. * La información de Paraguay corresponde a los cierres de marzo de 2012, 2013 y 2014, respectivamente.

8. Cartera Vencida / Cartera Total



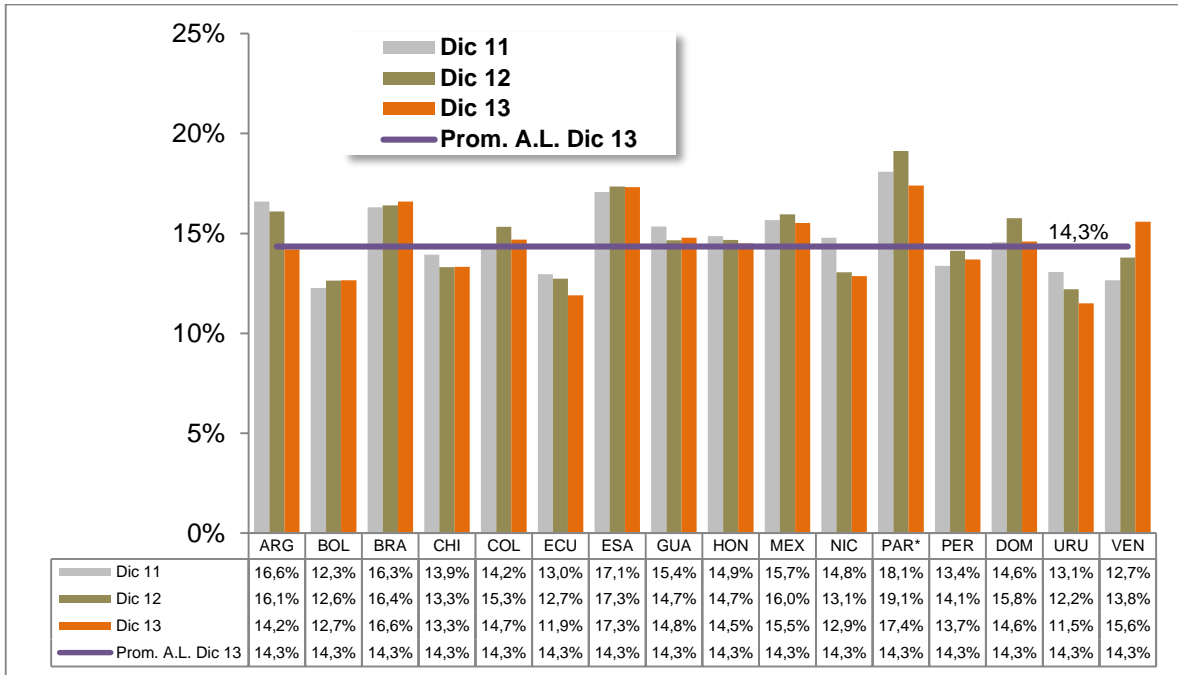
Fuente: Encuesta para el cálculo de indicadores financieros homologados 2013. Existen diferencias institucionales entre países para determinar el número de días en el que se considera vencido el crédito (ver Cuadro 4). * La información de Paraguay corresponde a los cierres de marzo de 2012, 2013 y 2014, respectivamente.

9. Provisiones/ Cartera Total



Fuente: Encuesta para el cálculo de indicadores financieros homologados 2013. * La información de Paraguay corresponde a los cierres de marzo de 2012, 2013 y 2014, respectivamente.

10. Índice de Solvencia (Capital Regulatorio/ Activos Ponderados por Riesgo)



Fuente: Encuesta para el cálculo de indicadores financieros homologados 2013. Existen diferencias institucionales entre países para calcular el capital regulatorio (ver Tabla 3). * La información de Paraguay corresponde a los cierres de marzo de 2012, 2013 y 2014, respectivamente.

V. Anexo 1: Cuadros estadísticas de los Indicadores Financieros Homologados

1. Depósitos totales / PIB

PAÍSES	Dic 11	Dic 12	Dic 13
ARGENTINA	24,7%	26,1%	27,3%
BOLIVIA	34,5%	37,3%	39,6%
BRASIL	63,1%	66,4%	64,2%
CHILE	58,3%	62,8%	65,9%
COLOMBIA	27,6%	30,4%	34,0%
COSTA RICA	42,9%	42,6%	44,5%
ECUADOR	20,7%	22,0%	22,9%
EL SALVADOR	40,8%	40,1%	40,5%
GUATEMALA	34,1%	35,4%	36,5%
HONDURAS	45,9%	47,2%	49,3%
MÉXICO	19,1%	19,2%	19,8%
NICARAGUA	35,8%	35,8%	34,8%
PANAMÁ	167,5%	169,1%	176,0%
PARAGUAY	No disponible	No disponible	No disponible
PERÚ	24,9%	25,6%	28,2%
REP. DOMINICANA	21,6%	22,0%	23,2%
URUGUAY	50,1%	48,1%	48,5%
VENEZUELA	23,7%	31,1%	39,8%
Promedio	36,5%	38,1%	40,1%

Fuente: Encuesta para el cálculo de indicadores financieros homologados 2013.

2. Crédito Total / PIB

PAÍSES	Dic 11	Dic 12	Dic 13
ARGENTINA	13,2%	15,1%	16,4%
BOLIVIA	24,8%	27,1%	28,9%
BRASIL	49,1%	53,9%	56,1%
CHILE	67,4%	73,2%	78,0%
COLOMBIA	29,2%	32,1%	35,0%
COSTA RICA	38,6%	40,2%	41,6%
ECUADOR	15,6%	16,9%	17,5%
EL SALVADOR	37,6%	38,7%	40,9%
GUATEMALA	23,2%	25,5%	27,5%
HONDURAS	40,2%	43,4%	47,3%
MÉXICO	15,7%	16,6%	17,9%
NICARAGUA	21,3%	24,3%	27,2%
PANAMÁ	131,8%	140,0%	143,2%
PARAGUAY	No disponible	No disponible	No disponible
PERÚ	24,6%	25,9%	28,1%
REP. DOMINICANA	19,4%	20,2%	22,2%
URUGUAY	22,7%	22,1%	22,7%
VENEZUELA	16,5%	20,7%	23,9%
Promedio	28,5%	30,8%	33,0%

Fuente: Encuesta para el cálculo de indicadores financieros homologados 2013.

3. Canales de Atención por cada 100.000 habitantes

3.1. Sucursales Bancarias por cada 100.000 habitantes

PAÍSES	Dic 11	Dic 12	Dic 13
ARGENTINA	10,1	10,3	10,6
BOLIVIA	6,0	6,7	7,8
BRASIL	11,1	11,5	11,4
CHILE	13,5	13,4	13,4
COLOMBIA	10,9	11,2	11,7
COSTA RICA	17,7	17,6	17,3
ECUADOR	8,8	8,7	8,5
EL SALVADOR	9,2	9,3	9,0
GUATEMALA	21,2	21,7	22,0
HONDURAS	28,8	25,8	26,9
MÉXICO	10,1	10,5	10,6
NICARAGUA	4,6	4,7	4,9
PANAMÁ	11,1	11,6	12,6
PARAGUAY	No disponible	No disponible	No disponible
PERÚ	5,4	5,9	6,0
REP. DOMINICANA	7,4	7,3	8,1
URUGUAY	9,7	9,6	9,2
VENEZUELA	12,0	12,2	12,1
Promedio	11,6	11,6	11,9

Fuente: Encuesta para el cálculo de indicadores financieros homologados 2013.

3.2. Cajeros Automáticos (ATM) por cada 100.000 habitantes

PAÍSES	Dic 11	Dic 12	Dic 13
ARGENTINA	35,6	38,2	43,4
BOLIVIA	13,3	15,5	17,6
BRASIL*	134,6	83,5	82,6
CHILE	50,5	53,0	50,2
COLOMBIA	24,1	26,9	29,6
COSTA RICA	No disponible	No disponible	No disponible
ECUADOR	25,5	26,0	25,8
EL SALVADOR	22,3	23,3	23,5
GUATEMALA	14,4	14,3	14,8
HONDURAS	No disponible	14,6	18,3
MÉXICO	31,3	34,2	34,3
NICARAGUA	7,6	0,0	9,4
PANAMÁ	31,8	36,0	39,9
PARAGUAY	No disponible	No disponible	No disponible
PERÚ	16,9	21,4	23,1
REP. DOMINICANA	18,7	19,6	21,0
URUGUAY	30,9	33,4	35,2
VENEZUELA	32,0	33,7	34,8
Promedio	32,6	29,6	31,5

Fuente: Encuesta para el cálculo de indicadores financieros homologados 2013. * La diferencia entre el dato de 2011 y los demás se debe a cambios en la legislación por parte del Banco Central de Brasil.

3.3. Corresponsales no Bancarios por cada 100.000 habitantes

PAÍSES	Dic 11	Dic 12	Dic 13
ARGENTINA	No disponible	No disponible	No disponible
BOLIVIA	0,3	0,2	0,5
BRASIL*	83,7	183,0	186,7
CHILE	47,8	91,1	117,7
COLOMBIA	43,2	73,5	97,8
COSTA RICA	No disponible	No disponible	No disponible
ECUADOR	20,5	45,3	44,4
EL SALVADOR	No disponible	No disponible	No disponible
GUATEMALA	20,3	25,2	30,0
HONDURAS	No disponible	4,9	4,9
MÉXICO	18,1	19,8	21,8
NICARAGUA	0,0	0,0	17,8
PANAMÁ	2,9	3,0	3,1
PARAGUAY	No disponible	No disponible	No disponible
PERÚ	36,2	49,1	63,7
REP. DOMINICANA	0,0	0,0	0,0
URUGUAY	0,0	0,0	0,0
VENEZUELA	3,5	8,7	10,4
Promedio	21,3	36,0	42,8

Fuente: Encuesta para el cálculo de indicadores financieros homologados 2013. * La diferencia entre el dato de 2011 y los demás se debe a cambios en la legislación y la inclusión de empresas concesionarias de vehículos en esa categoría.

4. Número de Entidades Bancarias

PAÍSES	Dic 11	Dic 12	Dic 13
ARGENTINA	80	81	81
BOLIVIA	12	13	13
BRASIL	160	160	155
CHILE	24	23	23
COLOMBIA	21	23	24
COSTA RICA	16	16	15
ECUADOR	26	26	24
EL SALVADOR	13	13	12
GUATEMALA	18	18	18
HONDURAS	17	17	17
MÉXICO	42	48	47
NICARAGUA	6	6	6
PANAMÁ	49	49	51
PARAGUAY*	15	16	16
PERÚ	15	16	16
REP. DOMINICANA	15	15	17
URUGUAY	12	12	11
VENEZUELA	35	35	35
Total	576	587	581

Fuente: Encuesta para el cálculo de indicadores financieros homologados 2013. * La información de Paraguay corresponde a los cierres de marzo de 2012, 2013 y 2014, respectivamente.

5. Resultado Neto Anualizado / Activo Promedio (ROA)

PAÍSES	Dic 11	Dic 12	Dic 13
ARGENTINA	2,55%	2,73%	3,26%
BOLIVIA	1,66%	1,50%	1,19%
BRASIL	1,33%	1,14%	1,12%
CHILE	1,43%	1,22%	1,29%
COLOMBIA*	2,16%	2,07%	1,79%
COSTA RICA	1,10%	1,29%	0,94%
ECUADOR	1,78%	1,21%	0,91%
EL SALVADOR	1,53%	1,57%	1,61%
GUATEMALA	1,57%	1,63%	1,58%
HONDURAS	1,11%	1,27%	1,17%
MÉXICO	1,31%	1,46%	1,65%
NICARAGUA	1,76%	2,15%	2,31%
PANAMÁ	1,68%	1,71%	No disponible
PARAGUAY**	2,53%	2,48%	2,40%
PERÚ	2,32%	2,21%	2,05%
REP. DOMINICANA	1,89%	1,77%	1,91%
URUGUAY	0,82%	1,03%	1,53%
VENEZUELA	3,61%	4,48%	5,15%
Promedio	1,68%	1,70%	1,69%

Fuente: Encuesta para el cálculo de indicadores financieros homologados 2013. * En el caso de Colombia se emplea un promedio móvil de orden 12 para calcular el promedio de los activos y el patrimonio, mientras que las utilidades anualizadas se calculan utilizando la suma de los últimos 12 meses. **La información de Paraguay corresponde a los cierres de marzo de 2012, 2013 y 2014, respectivamente.

6. Resultado Neto Anualizado / Patrimonio Promedio (ROE)

PAÍSES	Dic 11	Dic 12	Dic 13
ARGENTINA	23,5%	24,0%	27,6%
BOLIVIA	19,7%	17,6%	14,2%
BRASIL	15,0%	13,3%	13,6%
CHILE	18,6%	15,6%	15,9%
COLOMBIA*	16,4%	15,2%	12,8%
COSTA RICA	9,3%	10,9%	8,2%
ECUADOR	17,3%	12,0%	9,4%
EL SALVADOR	10,9%	11,2%	11,5%
GUATEMALA	16,0%	17,7%	17,2%
HONDURAS	11,5%	13,2%	12,2%
MÉXICO	12,5%	13,9%	15,7%
NICARAGUA	18,2%	21,5%	22,2%
PANAMÁ	14,0%	14,7%	No disponible
PARAGUAY**	23,6%	22,5%	22,7%
PERÚ	23,7%	22,1%	20,8%
REP. DOMINICANA	19,5%	18,0%	19,4%
URUGUAY	8,7%	12,0%	18,9%
VENEZUELA	35,5%	54,3%	64,6%
Promedio	16,4%	16,8%	17,0%

Fuente: Encuesta para el cálculo de indicadores financieros homologados 2013. * En el caso de Colombia se emplea un promedio móvil de orden 12 para calcular el promedio de los activos y el patrimonio, mientras que las utilidades anualizadas se calculan utilizando la suma de los últimos 12 meses. **La información de Paraguay corresponde a los cierres de marzo de 2012, 2013 y 2014, respectivamente.

7. Gasto Operativo / Margen Operacional

PAÍSES	Dic 11	Dic 12	Dic 13
ARGENTINA	59,3%	56,5%	52,1%
BOLIVIA	74,2%	78,0%	101,7%
BRASIL	96,5%	105,6%	110,1%
CHILE	74,1%	80,2%	80,8%
COLOMBIA	40,9%	39,6%	40,2%
COSTA RICA	86,2%	85,2%	92,3%
ECUADOR	309,4%	429,7%	520,3%
EL SALVADOR	295,2%	246,9%	224,1%
GUATEMALA	34,9%	43,1%	39,6%
HONDURAS	101,4%	97,3%	100,0%
MÉXICO	78,6%	76,9%	76,5%
NICARAGUA	No disponible	No disponible	No disponible
PANAMÁ	No disponible	No disponible	No disponible
PARAGUAY*	53,7%	55,4%	53,8%
PERÚ	56,4%	57,1%	77,5%
REP. DOMINICANA	80,3%	81,0%	80,0%
URUGUAY	77,3%	73,7%	75,6%
VENEZUELA	65,7%	57,2%	54,2%
Promedio	81,1%	82,5%	85,7%

Fuente: Encuesta para el cálculo de indicadores financieros homologados 2013. * La información de Paraguay corresponde a los cierres de marzo de 2012, 2013 y 2014, respectivamente.

8. Cartera Vencida / Cartera Total

PAÍSES	Dic 11	Dic 12	Dic 13
ARGENTINA	1,10%	1,50%	1,50%
BOLIVIA	1,65%	1,47%	1,52%
BRASIL	3,64%	3,70%	3,00%
CHILE	2,35%	2,13%	2,00%
COLOMBIA	1,53%	1,69%	1,77%
COSTA RICA	2,02%	1,97%	1,94%
ECUADOR	0,99%	1,24%	1,18%
EL SALVADOR	3,55%	2,90%	2,34%
GUATEMALA	1,61%	1,34%	1,19%
HONDURAS	3,26%	2,52%	2,93%
MÉXICO	2,45%	2,53%	3,36%
NICARAGUA	2,21%	1,71%	0,91%
PANAMÁ	0,87%	0,71%	0,75%
PARAGUAY*	1,95%	2,11%	2,39%
PERÚ	1,19%	1,36%	1,65%
REP. DOMINICANA	2,44%	3,08%	1,82%
URUGUAY	1,31%	1,52%	1,41%
VENEZUELA	1,34%	0,85%	0,60%
Promedio	1,8%	1,8%	1,6%

Fuente: Encuesta para el cálculo de indicadores financieros homologados 2013. Existen diferencias institucionales entre países para determinar el número de días en el que se considera vencido el crédito (ver Tabla 3). * La información de Paraguay corresponde a los cierres de marzo de 2012, 2013 y 2014, respectivamente.

9. Provisiones/ Cartera Total

PAÍSES	Dic 11	Dic 12	Dic 13
ARGENTINA	1,96%	2,05%	2,00%
BOLIVIA	5,49%	4,84%	4,72%
BRASIL	5,66%	5,51%	4,97%
CHILE	2,36%	2,29%	2,42%
COLOMBIA	4,49%	4,53%	4,48%
COSTA RICA	1,88%	1,87%	1,70%
ECUADOR	5,91%	6,61%	6,28%
EL SALVADOR	3,83%	3,28%	2,85%
GUATEMALA	2,26%	2,09%	2,03%
HONDURAS	4,42%	4,48%	4,70%
MÉXICO	4,68%	4,70%	4,97%
NICARAGUA	3,46%	2,91%	2,28%
PANAMÁ	1,39%	1,26%	1,29%
PARAGUAY*	2,68%	2,67%	3,00%
PERÚ	3,70%	3,92%	4,02%
REP. DOMINICANA	3,41%	3,48%	3,26%
URUGUAY	1,41%	0,43%	0,85%
VENEZUELA	3,91%	3,10%	2,81%
Promedio	3,19%	2,88%	2,89%

Fuente: Encuesta para el cálculo de indicadores financieros homologados 2013. * La información de Paraguay corresponde a los cierres de marzo de 2012, 2013 y 2014, respectivamente.

10. Índice de Solvencia (Capital Regulatorio/ Activos Ponderados por Riesgo)

PAÍSES	Dic 11	Dic 12	Dic 13
ARGENTINA	16,6%	16,1%	14,2%
BOLIVIA	12,3%	12,6%	12,7%
BRASIL	16,3%	16,4%	16,6%
CHILE	13,9%	13,3%	13,3%
COLOMBIA	14,2%	15,3%	14,7%
COSTA RICA	No disponible	No disponible	No disponible
ECUADOR	13,0%	12,7%	11,9%
EL SALVADOR	17,1%	17,3%	17,3%
GUATEMALA	15,4%	14,7%	14,8%
HONDURAS	14,9%	14,7%	14,5%
MÉXICO	15,7%	16,0%	15,5%
NICARAGUA	14,8%	13,1%	12,9%
PANAMÁ	17,5%	17,0%	16,9%
PARAGUAY*	18,1%	19,1%	17,4%
PERÚ	13,4%	14,1%	13,7%
REP. DOMINICANA	14,6%	15,8%	14,6%
URUGUAY	13,1%	12,2%	11,5%
VENEZUELA	12,7%	13,8%	15,6%
Promedio	14,8%	14,8%	14,5%

Fuente: Encuesta para el cálculo de indicadores financieros homologados 2013. Existen diferencias institucionales entre países para calcular el capital regulatorio (ver Tabla 3). * La información de Paraguay corresponde a los cierres de marzo de 2012, 2013 y 2014, respectivamente.